

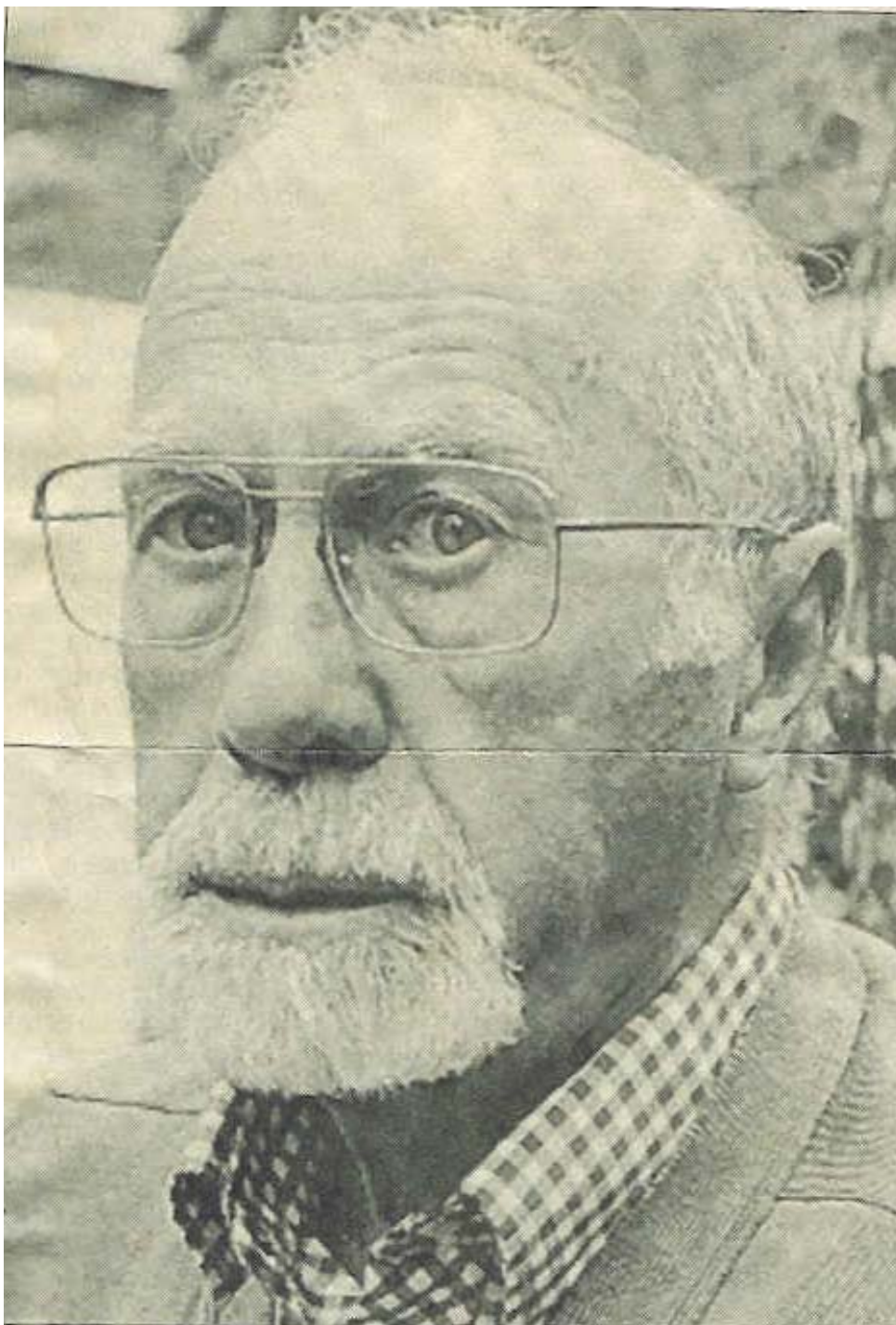
Type Design at Linotype Cheltenham U.K.

Fiona Ross

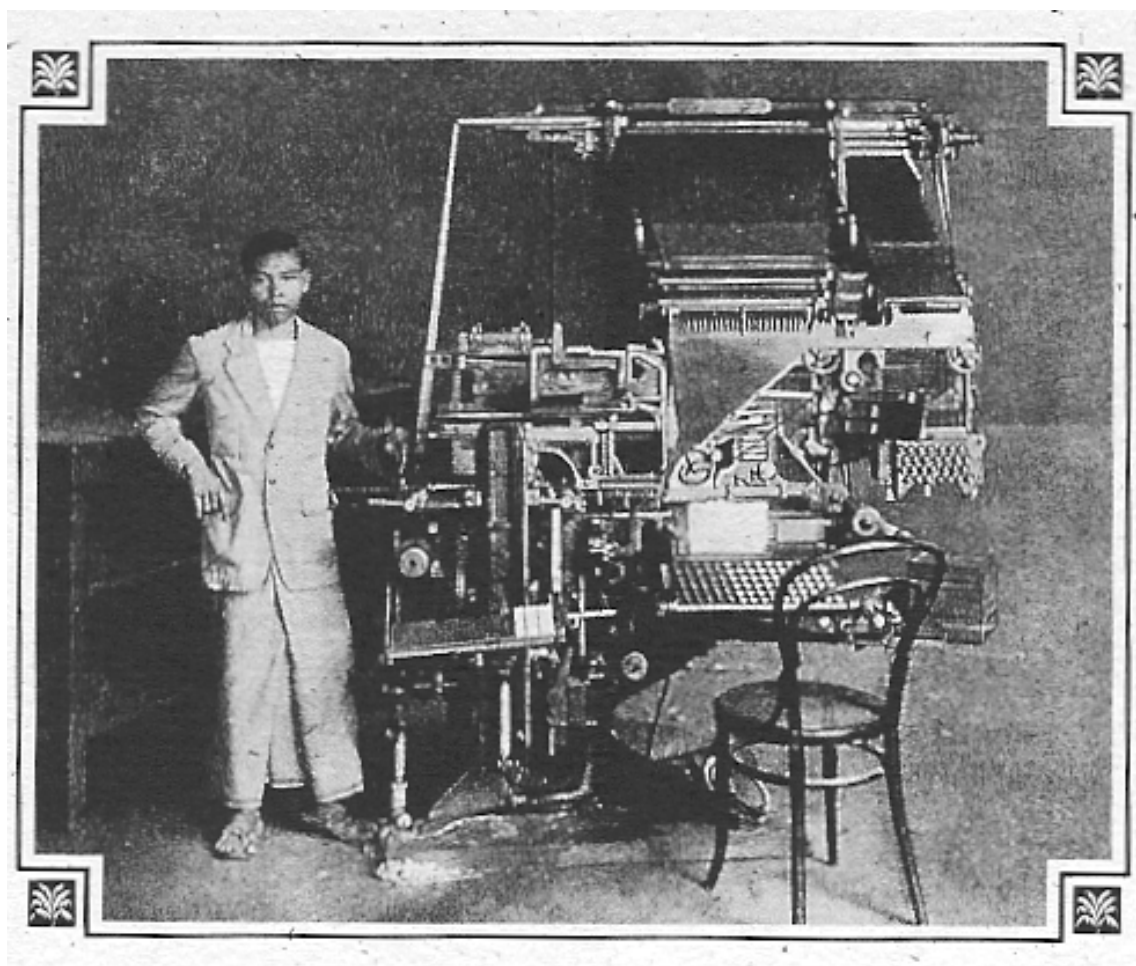


Twentieth Century
Graphic Communication

Walter Tracy



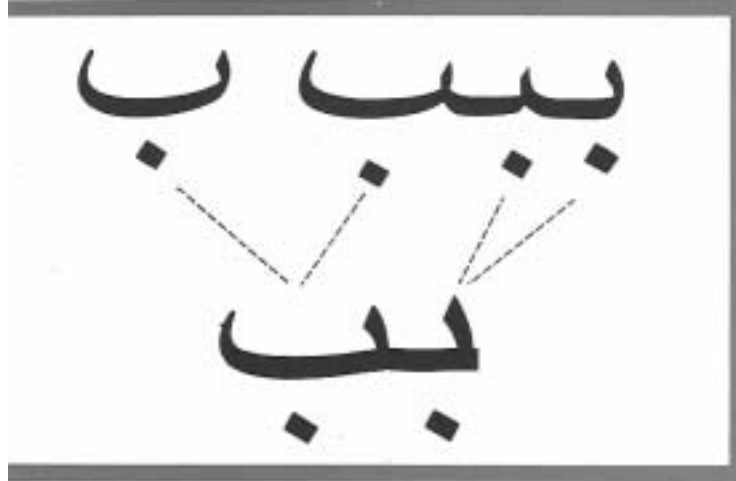
The Linotype Record July 1923



Linotype operator Faisal with Model 14 Linotype in English and Malay (Arabic characters) in Singapore.

Yakout

A Simplified Arabic design



يتطلب الشكل المطبعي للخط العربي الاعتيادي عددا كبيرا من الحروف . مما يعارض مصلحة الذين تهتمهم سرعة الانتاج في طباعة الصحف والمجلات . أما الآن فقد حلت حروف لينوتيب العربية المختصرة هذه المشكلة .

وحروف لينوتيب العربية المختصرة هي ثمرة دراسة عميقة واختبار طويل . وهي تجمع بغاية التوازن بين مقتضيات السرعة والاقتصاد من جهة . والمحافظة على الاشكال الاعتيادية للحروف الطبيعية من جهة أخرى . ففي هذه الطريقة تم تصميم الحروف التي تستلزم أربعة أشكال عادة في شكلين فقط أينما أمكن ذلك دون تغيير لا مبرر له في الاشكال الاعتيادية . أما الحروف التي تستلزم شكلين عادة . فقد أصبح لها الآن . على نفس الأساس . شكل واحد فقط . ونتيجة لذلك انخفض مجموع الحروف من ١٠٤ الى ٥٦ .

وتعود هذه الطريقة على مستعطي ماكينات لينوتيب (وهم كثيرون في العالم العربي) بالتفجع العميم . ومعنى ذلك أن جميع الحروف المتكررة - كالحروف الابجدية والارقام ورموز الوقف وبعض الحروف المحركة والوصلات - يمكن حفظها في مخزن واحد ذي ٩٠ قناة . عوضا عن المخزن الرئيسي الجانبي الضروري لطريقة الصنف القديمة .

ولهذا كله فائدة عظيمة لصاحب المطبعة . حيث تنخفض تكاليف معداته الأولية . ويسهل تدريب عماله على لوحة المفاتيح . كما يزداد معدل الانتاج بما لا يقل عن ٣٠ ٪ . ثم أن ذلك يتيح تشغيل ما لديه من ماكينات اللينوتيب بسرعة فائقة بواسطة الشريط المخرم . هذا . وأن قراء الصحف والمجلات المصقوفة بحروف لينوتيب العربية المختصرة يجدون قراءتها يسيرة سهلة . الأمر الذي برهنت على صحته عدة صحف نشطة جريئة .

وتبدو في هذه النشرة حروف جديدة تم تصميمها أخيرا . ويعرف التصميم الجديد باسم ياقوت (سابقا رقم ٨ مع ٩) ويصنع بستة أحجام ٧ . ٩ . ١٠ . ١١ . ١٢ . ١٨ بنط ديدو . وهو يفوق سواء حسنا وابداعا .

Yakout

A Simplified Arabic design

Made in 7, 9, 11, 12, and 18-point sizes

CHARACTERS IN THE FOUNT - KEYBOARD 382C

528	ا	019	خ	036	غ	055	٤	430	٢
01	ا	020	د	037	غ	056	٥	431	٤
01A	ا	021	ذ	038	غ	144	ة	432	٥
066	أ	022	ر	039	ف	071	ة	433	٦
02	ب	023	ز	040	ف	057	و	434	٧
03	ب	024	س	041	ق	063	و	435	٨
04	ب	061	د	042	ق	058	ي	436	٩
05	ت	025	ن	043	ك	058A	ى	437	٠
06	ت	026	ش	044	ك	167A	ي	445	!
07	ث	027	ح	045	ل	167	ى	446	؟
08	ج	028	خ	046	ل	059	ي	454	:
09A	ج	029	ط	076	ل	062	ئ	455	,
011	ج	030	ظ	047	م	132	لا	456)
012	ح	031	ع	048	م	133	لا	457	(
013A	ح	032	ع	051	ن	5	-	458	»
015	ح	033	ه	052	ذ	443	ء	459	«
016	خ	034	ع	053	ه	428	١		EN SPACE
017A	خ	035	غ	054	ه	429	٢		EM SPACE

CHARACTERS IN THE SIDE CASE

068	أ	075	الله	558	لا	605	×	539	٢
070	أ	62	ر	450	*	606	=	540	١
159A	ي	176	ير	453	.	607	-	750	●
159	ى	204	ين	561	,	608	÷	751	*
072	لى	329	ثم	449	:	630	/		Thin Space
073	لى	559	لا	570	٢	532	١		
074	نى	557	لا	580	٪	535	٢		
074A	نى	560	لا	604	+	537	١		

Type Design at Linotype
Cheltenham U.K.
1983



In the Studio at Chelham House.
From left to right: Georgina Surman, Lesley Sewell, Sarah Morley, Gillian Barrett, Ros Coates, Fiona Ross, and Donna Yandle.

Linotype Machines to Bengal

January 1923



Model 6 Linotypes on their way from Altrincham to Calcutta. *Linotype Record*,
January 1923.

চীন যুদ্ধ বিবর্তিত
সিদ্ধান্ত নিয়েছে

Hot-metal Linotype Bengali composition.

Linotype Devanagari
By Matthew Carter

216

A 298

10 units

अ

Linotype Devanagari

Linotype Hotmetal

14 point (14△224)

१४-पाइंट

लाइनाटाइप के मुद्रण-साधन जग-प्रख्यात हैं। प्रायः ८५० से अधिक भाषाओं एवं बोलियों का काम इसके की-बोर्ड पर किया जा सकता है। ये तथ्य इस बात के प्रमाण हैं कि ब्रिटिश और अमेरिकन लाइनाटाइप संस्थाओं ने स्लग कंपोजिशन विधि (जिसके दूसरी विधियों की तुलना में कई लाभ हैं) का अनेक जातियों और अनेक भाषाओं के लोगों को लाभ पहुंचाया है। इस पद्धति में अन्य पद्धतियों के गुणों के अतिरिक्त स्वयं अपने बहुत से गुण हैं जो इसकी प्रशस्ति का कारण हैं। प्रत्येक दश के बुद्धिमान विशेषज्ञों के विशिष्ट प्रयत्नों के परिणाम-स्वरूप आज यह पद्धति सारं विश्व में समाचार-पत्रों, पुस्तकों एवं अन्य वस्तुओं की छपाई के लिये प्रचलित है। वास्तव में लाइनाटाइप का आविष्कार रोमन अक्षरों के लिये ही किया गया था, परंतु आज देवनागरी जैसी क्लिष्ट लिपियों का काम भी इस मशीन पर आसानी से किया जा सकता है। यही नहीं, यह मशीन इन सभी विविध अक्षरों के लिये समान

Linotype Devanagari VIP film font

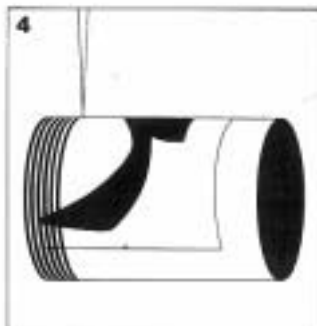
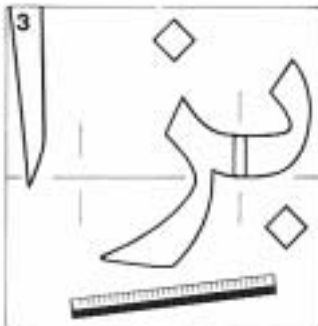
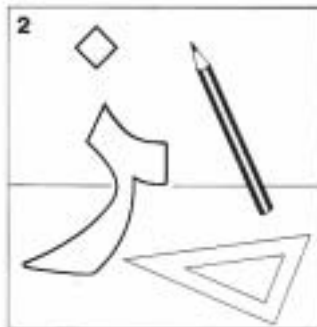
**विश्व अर्थ व्यवस्था के लिए
मिल जुल कर काम करना आवश्यक**

फेडरल जर्मन लोकसभा में 13
अप्रैल को चांसलर शिमथ के नीति
विषयक वयान के कुछ अंश

Type Design for digital fonts

GENESIS OF A TYPEFACE

From The Design To The Digital Form



1
The artist's drawing: The artist creates the form of the character.

2
Artwork: Prepared in the drawing department of Linotype Ltd..

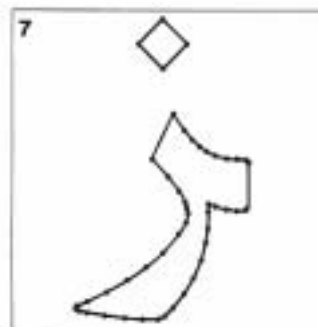
3
Sidebearing and unitizing: Determining the spaces between characters, positioning of characters in the optical centre.

4
Digitizing in a drum scanner: Converting characters into scan lines.

5
On-screen editing: Correcting digital data on the screen.

6
Scan line format: Vertically defined data on the screen.

7
Outline format: The character outlines are only stored on the font by means of coordinates.



Linotype Bengali

Phonetic keying sequences

ক+ক = ক	চ+ঞ = জ্ঞ	ত+ম = ত্ম
ক+ট = ক্ট	চ+ছ+র = চ্ছ	ত+র = ত্র
ক+ত = ক্ত	ছ+র = ছ্	থ+র = থ্র
ক+ব = ক্ব	জ+জ = জ্জ	দ+গ = দগ
ক+ম = ক্ম	জ+জ+ব = জ্জ্ব	দ+ঘ = দঘ
ক+র = ক্র	জ+ঝ = জ্ঝ	দ+দ = দ্দ
ক+ল = ক্ল	জ+ঞ = জ্ঞ	দ+দ+ব = দ্দ্ব
ক+স = ক্স	জ+র = জ্র	দ+ধ = দ্ধ
ক+য = ক্য	ঞ+চ = ঞ্চ	দ+ব = দ্ব
গ+গ = গ্গ	ঞ+ছ = ঞ্ছ	দ+ভ = দ্ভ
গ+ধ = গ্ধ	ঞ+জ = জ্ঞ	দ+ভ+র = দ্ভ্র
গ+ন = গ্ন	ঞ+ঝ = ঞ্ঝ	দ+ম = দ্ম
গ+ব = গ্ব	ট+ট = ট্ট	দ+র = দ্র
গ+ম = গ্ম	ট+র = ট্র	ধ+ন = ধ্ন
গ+র = গ্র	ড+ড = ড্ড	ধ+ব = ধ্ব
গ+ল = গ্ল	ড+র = ড্র	ধ+র = ধ্র
ঘ+ন = ঘ্ন	ণ+ট = ণ্ট	ন+ট = ন্ট
ঘ+র = ঘ্র	ণ+ঠ = ণ্ঠ	ন+ট+র = ন্ট্র
ঙ+ক = ক্ঙ	ণ+ড = ণ্ড	ন+ঠ = ণ্ঠ
ঙ+খ = খ্ঙ	ণ+ড+র = ণ্ড্র	ন+ড = ন্দ
ঙ+গ = গ্ঙ	ণ+ব = ণ্ব	ন+ত = ন্ত
ঙ+ঘ = ঘ্ঙ	ণ+ম = ণ্ম	ন+ত+র = ন্ত্র
ঙ+ম = ম্ঙ	ত+ত = ত্ত	ন+ত+ব = ন্ত্ব
ঙ+ক+য = ক্ঙ্য	ত+ত+ব = ত্ত্ব	ন+থ = ন্থ
চ+চ = চ্চ	ত+থ = ত্থ	ন+দ = ন্দ
চ+ছ = চ্ছ	ত+ন = ত্ন	ন+দ+র = ন্দ্র
চ+ছ+ব = চ্ছ্ব	ত+ব = ত্ব	ন+ধ = ন্ধ

Linotype Devanagari

First digital fonts

निर्मला

यों तो बाबू उदयभानुलाल के परिवार में बीसों ही प्राणी थे, कोई ममेरा भाई था, कोई फुफेरा; कोई भांजा था, कोई भतीजा; लेकिन यहाँ हमें उनसे कोई प्रयोजन नहीं। वह अच्छे वकील थे लक्ष्मी प्रसन्न थी और कुटुम्ब के दरिद्र प्राणियों को आश्रय देना उनका कर्तव्य ही था। हमारा सम्बन्ध तो केवल उनकी कन्याओं से है जिनमें बड़ी का नाम निर्मला और छोटी का कृष्णा था। अभी कल तक दोनों साथ-साथ गुड़िया खेलती थीं। निर्मला का पन्द्रहवाँ साल था, कृष्णा का दसवाँ, फिर भी उनके स्वभाव में कोई विशेष अन्तर न था। दोनों चंचल, खिलाड़िन और सैर-तमाशे पर जान देती थीं। दोनों गुड़ियों का धूम-धाम से ब्याह करती थीं, सदा काम से जी चुराती थीं। माँ पुकारती रहती थी पर दोनों कोठे पर छिपी बैठी रहती थीं कि न जाने किस काम के लिए बुलाती हैं। दोनों अपने भाइयों से लड़ती थीं, नौकरों को डाँटती थीं और बाजे की आवाज सुनते ही द्वार पर खड़ी हो जाती थीं। पर आज एकाएक एक ऐसी बात हो गयी है, जिसने बड़ी को बड़ी और छोटी को छोटी बना दिया है। कृष्णा वही है पर निर्मला गम्भीर, एकान्तप्रिय और लज्जाशील हो गयी है। इधर महीनों से बाबू उदयभानुलाल निर्मला के विवाह की बातचीत कर रहे थे। आज उनकी मेहनत ठिकाने लगी है। बाबू भालचन्द्र सिनहा के ज्येष्ठ पुत्र भुवनमोहन सिनहा से बात पक्की की गयी है। वर के पिता ने कह दिया है कि आपकी खुशी हो दहेज दें या न दें मुझे इसकी परवाह नहीं; हाँ बारात में जो लोग जायें, उनका आदर-सत्कार अच्छी तरह होना चाहिए, जिसमें मेरी और आपकी जगहेंसाईं न हो। बाबू उदयभानुलाल थे तो वकील पर संचय करना न जानते थे। दहेज उनके सामने कठिन समस्या थी। इसलिए जब वर के पिता ने स्वयं कह दिया कि मुझे दहेज को परवाह नहीं तो मानों उन्हें आँखें मिल गयीं। इरते थे, न जाने किस-किस के सामने हाथ फैलाना पड़। दो-तीन महाजनों को ठीक कर रखा था। उनका अनुमान था कि हाथ रोकने पर भी बीस हजार से कम खर्च न होंगे। यह आश्वासन पा कर खुशी के मारे फूले न समाये।

Linotype-Hell

26.06.91V5

Indian PostScript® Faces

The Linotype-Hell Scheme for Composing Devanagari on the Macintosh

The *Phonetic Keyboard* forms the basis of this scheme which is applicable to all the scripts of the Indian Subcontinent. The Linotype-Hell Indian system software is employed for composing Devanagari.

Description

1. With the exception of a small number of keys, each key has its own phonemic value.
2. The great majority of the characters of the syllabary are in the unshift mode.
3. The most frequent consonants occupy the centre of the keyboard and the left-hand keys; the most frequently used vowels being situated on the right.
4. Conjuncts are accessed by means of the *Conjunct Key*; alternative versions are located on the keyboard.
5. The simple consonants have been placed in such a way that certain common sequences which form conjuncts can be easily typed.
6. The aspirates have been placed along the top row in relation to their more common unaspirated counterparts.

The *Phonetic Keyboard* (first devised by Linotype in 1978) when used with the *Conjunct* routine removes the need for a large keyboard without impairing the quality of output. It enables the operator to touch-type phonetically and s/he will no longer have to recognize and memorize a great number of forms.

N.B. All keys except the *Conjunct Key* are explained in the Macintosh Operation Manual.

Method of Operation

1. All characters of the syllabary are keyed directly, usually in the unshift mode.
2. All superscripts and subscripts are keyed directly after the character they affect.
3. Punctuation and numerals are keyed directly.
4. Conjuncts are keyed phonetically via the *Conjunct Key*; the sequence is as follows:
 - a) Conjunct formed of two consonants:
Conjunct Key क + क = क्क

b) Conjunct formed of three consonants:

Shift Conjunct Key स + व + र = स्वर

c) Conjunct formed of four consonants:

Option Conjunct Key क + स + प + ल = क्सपल

5. Vowel signs (e.g. ि and ु) are keyed directly from the keyboard where they are required. Special spacing routines contained in the software will avoid clashing and ensure optimum character fit, e.g. इ .
6. Special forms of consonants combined with vowels should be treated as conjuncts, e.g. ष . Similarly, ि should be treated as a conjunct.
7. Regarding the character on option of key number 86: This is a small headline block which should be used to space out characters in rare instances where clashing may occur, particularly in foreign words, e.g. the transliteration of the English word *corporation* : कर्पोरेशन (here 4 headline blocks are used between the characters ि and र).

शब्दसागर

किसी जाति के जीवन में उसके द्वारा प्रयुक्त शब्दों का अत्यंत महत्वपूर्ण स्थान है। आवश्यकता तथा स्थिति के अनुसार इन प्रयुक्त शब्दों का आगम अथवा लोप तथा वाच्य, लक्ष्य एवं द्रोत्य भावों में परिवर्तन होता रहता है। अतएव और सामग्री के अभाव में इन शब्दों के द्वारा किसी जाति के जीवन की भिन्न भिन्न स्थितियों का इतिहास उपस्थित किया जा सकता है। इसी आधार पर आर्य जाति का प्राचीनतम इतिहास प्रस्तुत किया गया है और ज्यों ज्यों सामग्री उपलब्ध होती जा रही है, व्यों व्यों यह इतिहास ठीक किया जा रहा है। इस अवस्था में यह बात स्पष्ट समझ में आ सकती है कि जातीय जीवन में शब्दों का स्थान कितने महत्व का है। जातीय साहित्य को रक्षित करने तथा उसके भविष्य को सुचारु और समुन्वित बनाने के अतिरिक्त वह किसी भाषा की सम्पन्नता या शब्दबहुलता का सूचक और उस भाषा के साहित्य का अध्ययन करनेवालों का सब से बड़ा सहायक भी होता है। विशेषतः अन्य भाषा-भाषियों और विदेशियों के लिपे तो उसका और भी अधिक उपयोग होता है। इन सब दृष्टियों से शब्द-कोश किसी भाषा के साहित्य की मूल्यवान् संपत्ति और उस भाषा के भंडार का सब से बड़ा निदर्शक होता है।

Created on a Macintosh™ II using the Apple Macintosh System and Linotype-Hell System Installer software. The sample was created by using Ready,Set,Go!4.38 and typeset on a Linotronic 300 imagesetter. (GMV 2.0R)
Linotype-Hell and Linotronic are trademarks of Linotype-Hell AG and/or its subsidiaries.
PostScript, Macintosh, Ready,Set,Go! and Linotype Devanagari are trademarks or Registered Trademarks.

Linotype Indic typefaces

Araliya Light

ଅରଲିୟ ଲାଇଟ

Araliya Bold

ଅରଲିୟ ବୋଲ୍ଡ

Kesari Light

କେସରି ଲାଇଟ

Kesari Bold

କେସରି ବୋଲ୍ଡ

Linotype Assamese Light

ଲାଇନୋଟାଇପ୍ ଅସମୀୟା ଲାଇଟ

Linotype Assamese Bold

ଲାଇନୋଟାଇପ୍ ଅସମୀୟା ବୋଲ୍ଡ

Linotype Bengali Light

ଲାଇନୋଟାଇପ୍ ବାଙ୍ଗଳା ଲାଇଟ

Linotype Bengali Bold

ଲାଇନୋଟାଇପ୍ ବାଙ୍ଗଳା ବୋଲ୍ଡ

Linotype Devanagari Light

ଲାइनୋଟାଇପ୍ ଦେବନାଗରୀ ଲାଇଟ

Linotype Devanagari Bold

ଲାइनୋଟାଇପ୍ ଦେବନାଗରୀ ବୋଲ୍ଡ

Linotype Gujarati Light

ଘାଟନୋଟାଇପ୍ ଗୁଜରାଟୀ ଘାଟ

Linotype Gujarati Bold

ଘାଟନୋଟାଇପ୍ ଗୁଜରାଟୀ ବୋଲ୍ଡ

Linotype Gurmukhi Light

ଛାଞ୍ଚିନୋଟାଇପ୍ ଗୁରମୁଖୀ ଛାଞ୍ଚି

Linotype Gurmukhi Bold

ଛାଞ୍ଚିନୋଟାଇପ୍ ଗୁରମୁଖୀ ବୋଲ୍ଡ

Manorama Light

ମନୋରମ ଲାଇଟ

Manorama Bold

ମନୋରମ ବୋଲ୍ଡ

Rohini Light

ରୋହିଣୀ ଲାଇଟ

Rohini Bold

ରୋହିଣୀ ବୋଲ୍ଡ

Samanti Light

କାମନ୍ତୀ ଲାଇଟ

Samanti Bold

କାମନ୍ତୀ ବୋଲ୍ଡ

Tamara Light

ତାମରା ଲାଇଟ

Tamara Bold

ତାମରା ବୋଲ୍ଡ

ASV Codar™	أنواع الخطوط العربية: الإسماعيلي، والمكي، والمدني، والأندلسي، والشامي، والعراقي، والعباسي. 123 ١٢٢ أنواع الخطوط العربية: الإسماعيلي، والمكي، والمدني، والأندلسي، والشامي، والعراقي، والعباسي. 123 ١٢٢
Ahmed	أنواع الخطوط العربية: الإسماعيلي، والمكي، والمدني، والأندلسي، والشامي، والعراقي، والعباسي. 123 ١٢٣ أنواع الخطوط العربية: الإسماعيلي، والمكي، والمدني، والأندلسي، والشامي، والعراقي، والعباسي. 123 ١٢٣
Al Harf Al Jadid	أنواع الخطوط العربية: الإسماعيلي، والمكي، والمدني، والأندلسي، والشامي، والعراقي. 123 ١٢٢ أنواع الخطوط العربية: الإسماعيلي، والمكي، والمدني، والأندلسي، والشامي، والعراقي. 123 ١٢٢
Amer	أنواع الخطوط العربية: الإسماعيلي، والمكي، والمدني، والأندلسي، والشامي، والعراقي، والعباسي. 123 ١٢٣
Badr™	أنواع الخطوط العربية: الإسماعيلي، والمكي، والمدني، والأندلسي، والشامي، والعراقي، والعباسي، والمنقب. 123 ١٢٣ أنواع الخطوط العربية: الإسماعيلي، والمكي، والمدني، والأندلسي، والشامي، والعراقي، والعباسي. 123 ١٢٣
Hassan™	أنواع الخطوط العربية: الإسماعيلي، والمكي، والمدني، والأندلسي، والشامي، والعراقي، والعباسي، والمنقب. 123 ١٢٢ أنواع الخطوط العربية: الإسماعيلي، والمكي، والمدني، والأندلسي، والشامي، والعراقي، والعباسي. 123 ١٢٢
Hisham™	أنواع الخطوط العربية: الإسماعيلي، والمكي، والمدني، والأندلسي، والشامي، والعراقي، والعباسي. ١٢٣ ١٢٣
Jalal™	أنواع الخطوط العربية: الإسماعيلي، والمكي، والمدني، والأندلسي، والشامي. 123 ١٢٣ أنواع الخطوط العربية: الإسماعيلي، والمكي، والمدني، والأندلسي. 123 ١٢٣
Karim™	أنواع الخطوط العربية: الإسماعيلي، والمكي، والمدني، والأندلسي، والشامي، والعراقي، والعباسي. 123 ١٢٢
Kufi™	أنواع الخطوط العربية: الإسماعيلي، والمكي، والمدني، والأندلسي، والشامي، والعراقي. 123 ١٢٣ أنواع الخطوط العربية: الإسماعيلي، والمكي، والمدني، والأندلسي، والشامي، والعراقي. 123 ١٢٣
Lotus™	أنواع الخطوط العربية: الإسماعيلي، والمكي، والمدني، والأندلسي، والشامي، والعراقي، والعباسي. ١٢٣ ١٢٣ أنواع الخطوط العربية: الإسماعيلي، والمكي، والمدني، والأندلسي، والشامي، والعراقي، والعباسي. ١٢٣ ١٢٣
Maged™	أنواع الخطوط العربية: الإسماعيلي، والمكي، والمدني، والأندلسي، والشامي، والعراقي. 123 ١٢٢ أنواع الخطوط العربية: الإسماعيلي، والمكي، والمدني، والأندلسي، والشامي. 123 ١٢٣
Mariam	أنواع الخطوط العربية: الإسماعيلي، والمكي، والمدني، والأندلسي، والشامي، والعراقي. 123 ١٢٢
Mitra™	أنواع الخطوط العربية: الإسماعيلي، والمكي، والمدني، والأندلسي، والشامي، والعراقي. 123 ١٢٢ أنواع الخطوط العربية: الإسماعيلي، والمكي، والمدني، والأندلسي، والشامي. 123 ١٢٣
Mofid Mahdi	أنواع الخطوط العربية: الإسماعيلي، والمكي، والمدني، والأندلسي، والشامي. 123 ١٢٣
Nazanin™	أنواع الخطوط العربية: الإسماعيلي، والمكي، والمدني، والأندلسي، والشامي. 123 ١٢٣ أنواع الخطوط العربية: الإسماعيلي، والمكي، والمدني، والأندلسي. 123 ١٢٣
Qadi™	أنواع الخطوط العربية: الإسماعيلي، والمكي، والمدني، والأندلسي، والشامي، والعراقي. 123 ١٢٢ أنواع الخطوط العربية: الإسماعيلي، والمكي، والمدني، والأندلسي، والشامي، والعراقي. 123 ١٢٢
Yakout™	أنواع الخطوط العربية: الإسماعيلي، والمكي، والمدني، والأندلسي، والشامي، والعراقي. 123 ١٢٢ أنواع الخطوط العربية: الإسماعيلي، والمكي، والمدني، والأندلسي، والشامي، والعراقي. 123 ١٢٣